

ИСПОЛЬЗОВАНИЕ ИНТЕРНЕТА ПОЛОЖИТЕЛЬНО ВЛИЯЕТ НА САМООЦЕНКУ ЗДОРОВЬЯ



Более частое использование интернета, в среднем повышает вероятность, что респондент мужского пола отметит у себя хорошее здоровье, на **6,44** процентных пункта.



Более частое использование интернета, в среднем повышает вероятность, что респондент женского пола отметит у себя хорошее здоровье, на **5,66** процентных пункта.

повышает доступ к дистанционным услугам, экономит время и силы на поиск и доставку товаров

повышает доступность медицинских услуг: дистанционная запись к врачу, заказ лекарств, получение дистанционных советов по профилактике заболеваний

разнообразный досуг, увеличивает возможности общения для (пожилых) людей, что улучшает психическое здоровье

позволяет лучше позиционировать свое состояние по отношению к другим людям в результате обилия доступных кейсов

доступ к дистанционной занятости, респондент не тратит здоровье по дороге на работу и с работы

играет позитивную просветительскую роль в вопросах о здоровом образе жизни



ИСПОЛЬЗОВАНИЕ ИНТЕРНЕТА ПОЛОЖИТЕЛЬНО ВЛИЯЕТ НА ПОТРЕБЛЕНИЕ АЛКОГОЛЯ И ТАБАКА



Интернет может способствовать замещению крепких напитков лёгкими

ПОЧЕМУ?
(гипотезы)

интернет используется респондентами как источник заработка, что увеличивает для них экономическую доступность более дорогостоящих элитных напитков, которые являются слабоалкогольными

компьютерные игры для мужчин могут быть заместителем крепкого алкоголя в качестве альтернативной формы проведения досуга

интернет может использоваться как альтернативный по отношению к алкоголю способ снятия стресса (возможность «выговориться» в сетевом общении, «отвести душу» путём социальных провокаций на условиях анонимности персональных данных)



Мужчины, которые чаще пользуются интернетом, при прочих равных в среднем:

- **меньше курят**,
- **меньше пьют** алкоголя в целом,
- меньше пьют водки, в частности, чаще пьют вино, то есть являются пионерами перехода, на европейскую модель потребления алкоголя



У женщин позитивная связь самосохранительного поведения с интернетом не выявлена



Исследование опирается на данные Комплексного обследования уровня жизни населения (КОУЖ), волны 2014, 2016, 2018 гг.

ПОЛЕЗНЫЙ ЭФФЕКТ ОТ ИСПОЛЬЗОВАНИЯ ИНТЕРНЕТА ПЕРЕКРЫВАЕТ ВОЗМОЖНОЕ ПАГУБНОЕ ВЛИЯНИЕ ИНТЕРНЕТА НА ЗДОРОВЬЕ ИНДИВИДА

ВЛИЯНИЕ НАЛИЧИЯ ВЫСОКОСКОРОСТНОГО ДОСТУПА В ИНТЕРНЕТ НА УРОВНЕ ДОМОХОЗЯЙСТВА НА ИНДИВИДУАЛЬНОЕ РЕПРОДУКТИВНОЕ ПОВЕДЕНИЕ



Доступ к высокоскоростному интернету оказывает **значимое влияние** на принятие решения о рождении ребенка на женщин **в среднем и старшем репродуктивном возрасте**



Нет **значимого** результата влияния высокоскоростного интернета на рождаемость для женщин **в молодом возрасте** (от 15 до 24 лет)



В более старшем возрасте, добившись карьерного роста, женщина может при помощи высокоскоростного интернета выполнять часть работы дома
(83 % респондентов в возрасте от 25 до 49 лет перекладывали в среднем 12% работы на дом)



Высокоскоростной интернет влияет на решение баланса семья-работа для женщин с профессиональным образованием
(90% опрошенных респондентов, которые заявляют, что они работали дома по основной работе, имеют профессиональное образование)



Комбинирование

семейной и профессиональной деятельности
Высокоскоростной интернет может способствовать рождаемости за счет больших возможностей распределения трудового времени, что способствует улучшению баланса семья-работа.

Сильное влияние доступа к интернету на решение **родить второго ребенка и ребенка старшего порядка**, но есть **слабый эффект** и на рождение первого ребенка



Доступ к высокоскоростному интернету снижает фактически отработанные часы работы



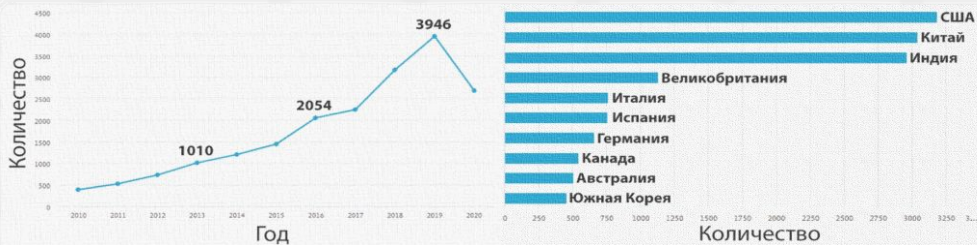
МЕРЫ ПО ПОДДЕРЖКЕ УДАЛЕННОЙ ТРУДОВОЙ ЗАНЯТОСТИ МОГУТ ПОВЛИЯТЬ НА ПРИНЯТИЕ РЕШЕНИЯ О РОЖДЕНИИ ЖЕНЩИНОЙ ПЕРВОГО И ПОСЛЕДУЮЩИХ ДЕТЕЙ, ЧТО В СВОЮ ОЧЕРЕДЬ МОЖЕТ ПОВЛИЯТЬ НА УВЕЛИЧЕНИЕ КОЛИЧЕСТВА РОЖДЕНИЙ МАТЕРЬЮ В БУДУЩИЕ ПЕРИОДЫ



Исследование опирается на данные лонгитюдного обследования домохозяйств в рамках "Российского мониторинга экономического положения и здоровья населения НИУ ВШЭ" за период с 2014 по 2018 г.

Измерение демографической температуры пользователей социальной сети с установками на семейные ценности и рождение детей

Социальные сети обладают огромным потенциалом воздействия на массы и являются некоторым отражением общественного мнения



С 2010 года по настоящее время по данным международной базы научных публикаций Scopus можно наблюдать удвоение количества публикаций по тематике «sentiment analysis» каждые три года

Лидирующие позиции в публикационной активности по теме «sentiment analysis» занимают США, Китай и Индия



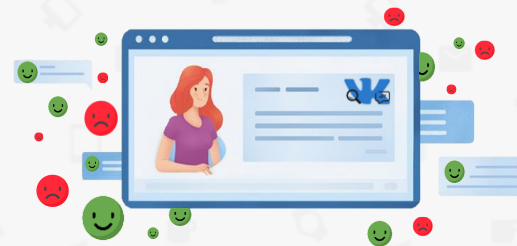
Анализ тональности – это одна из подзадач компьютерной лингвистики, целью которой является оценка «настроения» текста.

Апробация инструментария машинного обучения на текстовых данных, полученных из социальной сети ВКонтакте: выявление реакции различных социально-демографических групп населения на инициативы государства в рамках демографической политики за период с 2007 г. (год старта демографической политики).

Проведён сбор неструктурированных текстовых данных из групп, осуществлена предобработка данных (очистка, лемматизация, стеммизация и удаление пунктуации), сформирован структурированный массив (корпус) текстов. На основе латентного размещения Дирихле (Latent Dirichlet Allocation, LDA) были выявлены тематические кластеры. После проведения тематического анализа для каждого кластера проведена оценка тональностей текстов и построена динамика изменения тональности во времени для комментариев

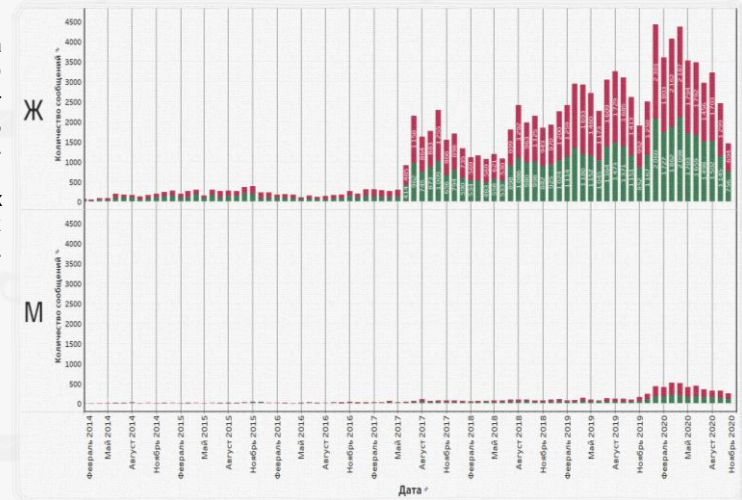


Исходный текст	Стеммизация	Предобработка	Удаление стоп-слов	Лемматизация
Как «забеременеть без ЭКО?» (проблемы с зачатием...)	как «забеременет эко» проблем зачат невыващива...	Как «забеременеть без ЭКО» проблемы с зачатием...	Как забеременеть ЭКО проблемы зачатием невыващива...	забеременеть эко проблема зачатие невыващивани...
Дорогие родители, сейчас в интернете становится...	дорог родител интернет станов опасн наход наш...	Дорогие родители сейчас в интернете становится...	Дорогие родители интернеет становится опаснее...	дорогой родитель интернет становиться опасно н...
15 ПРИЧИН НИКОГДА НЕ ЖЕНИТЬСЯ. 1. Жениться в...	15 причин никогда не жен 1 жен принят исключите...	ПРИЧИН НИКОГДА НЕ ЖЕНИТЬСЯ Жениться всегда бы...	ПРИЧИН НИКОГДА НЕ ЖЕНИТЬСЯ Жениться принято и...	причина жениться жениться принимать исключител...
Мамочки (яжмать) с детьми устроили пикник на...	мамочк яжмаа детям устро пикник свирск разгар...	Мамочки яжмать с детьми устроили пикник на Св...	Мамочки яжмать детьми устроили пикник Свирско...	мамочка яжмать ребенок устраивать пикник свир...
Около 200 несовершеннолетних сделали аборт с н...	окол 200 несовершеннолетн дела аборт нача 201...	Около несовершеннолетних сделали аборт с начал...	Около несовершеннолетних сделали аборт начала...	около несовершеннолетий сделать аборт начало...



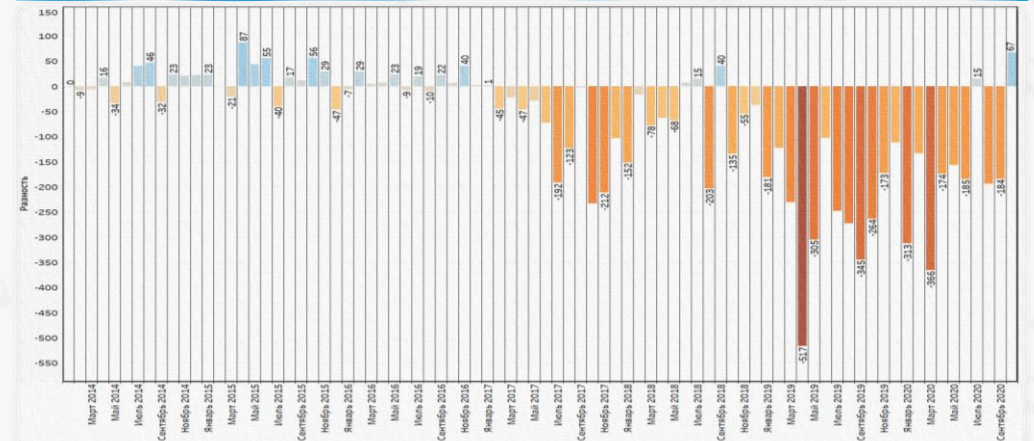
В основе оценки реакции населения лежат **позитивные** и **негативные** высказывания респондентов в рамках тем о семейных ценностях, рождении детей, роли государственной поддержки в принятии решения о рождении ребенка (на основе разработки авторами проекта соответствующих слов и словосочетаний для анализа).

Распределение количества комментариев в корпусе по месяцам. «Красный» - негативные комментарии, «зеленый» - позитивные. Наибольшую активность в представленных пронаталистских группах проявляют женщины.



Построено авторами в Tableau 19.3 на основе собранных данных из социальной сети «ВКонтакте»

Разность негативных и позитивных комментариев в корпусе комментариев по месяцам. «-» - преобладание негативных комментариев.



Наибольшую активность в представленных в социальной сети пронаталистских группах проявляют женщины.

Краткосрочное прогнозирование демографических тенденций по данным Google Trends

Разработан алгоритм краткосрочных прогнозов рождаемости на основе корреляции рядов месячных данных официальной статистики рождаемости и реакции пользователей социальных сетей и поисковых систем на тему «Беременность» на основе поисковой системы Google trend.



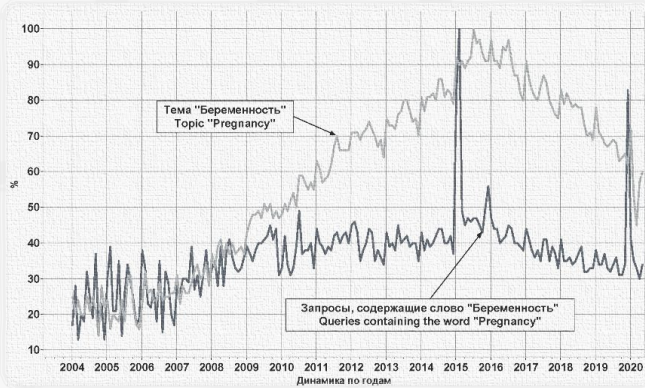
Появляющиеся отечественные и зарубежные работы по демографической проблематике с применением инструментария "интеллектуального анализа данных" (data mining), в основном, носят фрагментарный характер.

Использование данных запросов требует серьезной осмотрительности, в том числе из-за смещения данных.

В идеале поисковые запросы пользователей в той или иной теме могут являться дополнительным каналом для оценки демографической ситуации на уровне малой группы, города, региона, страны.

Исследование строится на основе выгрузки данных запросов «обручальное кольцо», «беременность», «аборт», «загс», «родам», «документы на развод» к поисковому алгоритму Google.

Статистика запросов по регионам собрана посредством сервиса Google Trends. Данные в выгрузке представляют собой временные ряды со значениями относительной популярности запроса по месяцам с 2004 года по настоящее время.

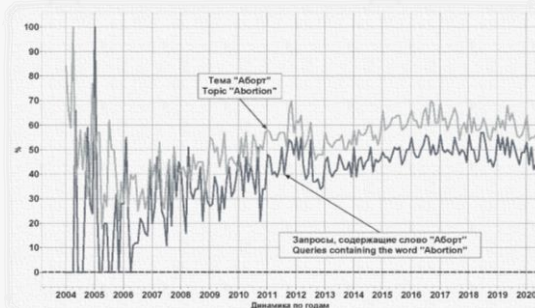


Динамика популярности по запросу «Беременность» и по теме «Беременность» для всей России.

Анализируемые запросы характерны для групп возрастов до 35 лет.

Построено авторами в среде Jupiter Notebook на основе собранных данных из Google Trends

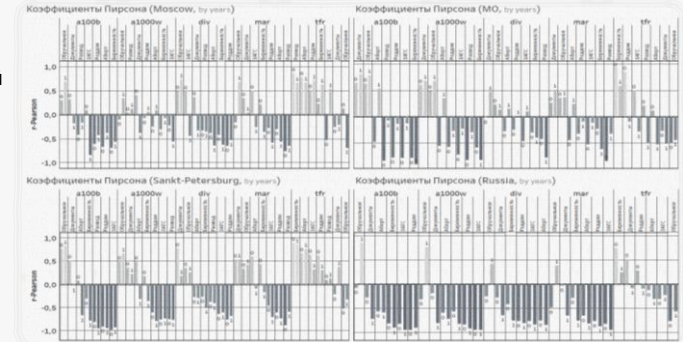
Динамика популярности по запросу «Аборт» и по теме «Аборт» для всей России



Представленный в работе подход состоит из **двух этапов**:

- поиск надежных корреляций между данными;
- прогнозирование демографических тенденций на основе прогнозирования запросных данных по подходящей теме.

Из всех выбранных тем запросов только тема «Беременность» наиболее надежно описывает тенденции рождаемости, отраженные в официальной статистике.



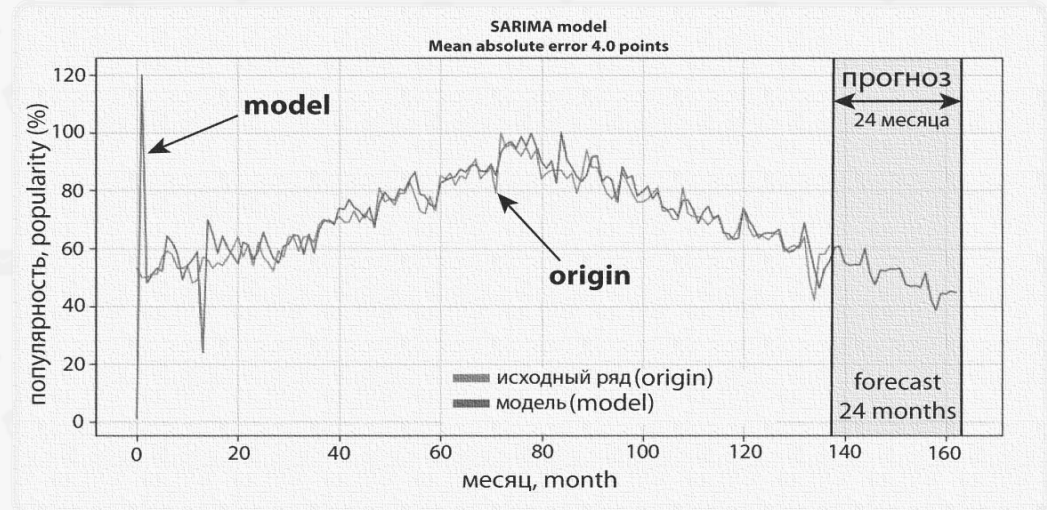
R-Пирсона по годовым данным для Москвы, Санкт-Петербурга, Московской области и России целом. «0» - без лага, «1» - лаг 1 год.



Разработанный подход позволяет получать информацию о рождаемости быстрее оперативной официальной статистики и даже прогнозировать рождаемость в краткосрочном периоде для научно обоснованной демографической политики на разных уровнях (страна и регионы).

Результат работы модели SARIMA на данных запросов по теме «беременность».

Регион: г. Москва.
Прогноз на 24 месяца.



Согласно полученной модели прогнозируется снижение рождаемости в ближайшие два года